



Mesure de la Qualité : FOSACOF

Le Projet de Santé Intégré (PROSANI) en République Démocratique du Congo

travailleur depuis 2010 afin d'améliorer la santé de la population congolaise dans 78 zones de santé dans quatre provinces. Financé par l'USAID et mis en œuvre par Management Sciences for Health en collaboration avec l'IRC (International Rescue Committee) et l'OSC (Overseas Strategic Consulting, Ltd), le programme se concentre sur la santé maternelle, néonatale et infantile ; la planification familiale ; la nutrition, le paludisme et la tuberculose ; le VIH et SIDA ; l'eau, l'hygiène et l'assainissement en utilisant à grande échelle des méthodes novatrices, efficaces et à faible coût.

PROSANI met l'accent sur les innovations à faible coût et à forte incidence susceptibles d'être utilisées à tous les échelons du système de santé. Ce projet a permis d'améliorer les services de santé pour plus de 12 millions de personnes représentant 17 % de la population congolaise. La modélisation des données montrent que les actions de PROSANI ont sauvé la vie de plus de 150 000 enfants en l'espace de trois ans seulement.

Aujourd'hui remplacé par le projet PROSANIplus, il a récemment été étendu à 83 zones de santé jusqu'en juin 2016 avec la participation de l'OSC et de Pathfinder/Evidence to Action (E2A).

Projet de Santé Intégré en République Démocratique du Congo



USAID
DU PEUPLE AMERICAIN

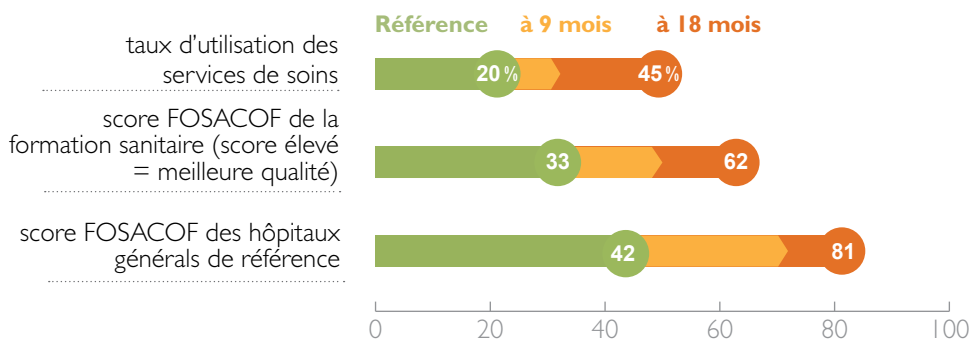
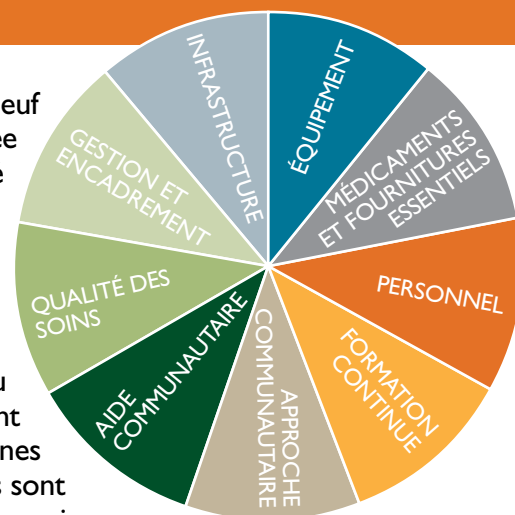


STRATÉGIE

L'approche des « Formations Sanitaires Complètement Fonctionnelles » (FOSACOF) de PROSANI offre aux formations sanitaires les moyens de mesurer la qualité des soins de santé. L'évaluation FOSACOF portant sur neuf critères clés permet aux dirigeants d'identifier les secteurs les plus déficients et surtout, de mesurer les améliorations dans la qualité des services.

RÉSULTATS

L'évaluation FOSACOF porte sur neuf critères (elle est toujours réalisée avec le Ministère de la Santé Publique). La formation sanitaire est d'abord évaluée sur chaque critère individuel puis un score global lui est attribué pour indiquer s'il est « déficient », « fonctionne » ou « fonctionne à un haut niveau d'efficacité ». Les dirigeants peuvent facilement identifier les domaines dans lesquels des améliorations sont nécessaires.





Mesure de la qualité pour améliorer les services de santé

Le défi : La République Démocratique du Congo (RDC) est en train de reconstruire son système de santé à chaque échelon après des décennies de troubles et en réponse à des indicateurs de santé faibles, des structures délabrées et des prestataires de santé souvent démotivés. Le défi ne consiste pas seulement à étendre les services à l'ensemble de la population : il consiste également à garantir que ces services soient de bonne qualité et qu'ils s'améliorent.

Action de PROSANI : L'approche des « Formations Sanitaires Complètement Fonctionnelles » (FOSACOF) est une autre innovation résultant des efforts de MSH et qui a déjà fait ses preuves dans d'autres pays. Le dispositif FOSACOF fournit aux centres de santé un modèle pour mesurer la qualité des soins d'après plusieurs indices. Le personnel de PROSANI et du Ministère de la Santé Publique (MSP) évaluent l'établissement sur 9 critères et établit ensuite une note globale. Les critères FOSACOF reflètent les normes définies par le MSP.

Depuis 2012, PROSANI est intervenu auprès de 730 établissements de santé pour mettre en œuvre le dispositif d'évaluation et d'amélioration FOSACOF, leur donnant ainsi les moyens de mesurer la qualité et les progrès réalisés.

Évaluations FOSACOF et Financement Basé sur les Résultats (FBR)

Parallèlement, en étroite collaboration avec le MSP, le projet utilise également le financement basé sur les résultats dans les centres et les hôpitaux de sept zones de santé. Dans le cadre du FBR, les formations sanitaires sont payées en fonction de leurs réalisations et des améliorations qu'ils obtiennent, et non pas simplement en fonction de leurs heures d'opération. Les prestataires, les Comités de Développement Sanitaire (CODESAs) et les autres parties prenantes s'entendent sur les cibles visant à améliorer les infrastructures et les services, se forment aux compétences de leadership et de gestion et reçoivent des fonds pour mettre en œuvre les stratégies d'amélioration convenues. Les données présentées par la formation sanitaire concernant ses progrès sont vérifiées par le personnel de PROSANI et par des organisations non gouvernementales spécialement formées à cet effet. ■

Influence du FBR sur la qualité des formations sanitaires et des soins :



Photo par Rebecca Weaver

En novembre 2013, le centre de santé du village de Kakala, près de Luiza dans le Kasai-Occidental, était en piteux état. Les habitants nécessitant des soins devaient faire 15 kilomètres à pied ou à vélo pour se rendre à Luiza, le centre le plus proche.



Photo par Rebecca Weaver

Aujourd'hui, le centre de santé a été rénové et est opérationnel. Cette rénovation a été permise par le FBR, appuyé par PROSANI, dont les primes de performance sont basées sur les résultats obtenus.