



USAID
DU PEUPLE AMERICAIN



Une sage femme et le medecin gynécologue conduisent l'observation directe de la femme enceinte pour la prise du traitement intermittent contre le paludisme pendant la grossesse a l'hopital de zone (Banikoara). Crédit photo : Christelle Azanhoué.

USAID IHSA

RENFORCEMENT DE LA QUALITÉ DES SOINS DE SANTÉ MATERNELLE, NÉONATALE ET INFANTILE AU BÉNIN

Le Bénin est un pays avec une disponibilité de services de santé maternelle, néonatale et infantile très hétérogène. D'après le *Services Availability and Readiness Assessment* de 2018, bien que 70% des établissements offrent des services de planification familiale et de soins préventifs pour les enfants, seuls 7% des établissements offrent des services obstétricaux complets. Ainsi, pour répondre à ces lacunes, l'Activité de Services de Santé Intégrés (IHSA) de l'Agence des Etats-Unis pour le développement international (USAID), mise en œuvre par Management Sciences for Health avec son partenaire CERRHUD, appuie le Ministère de la Santé pour renforcer les compétences et connaissances des prestataires de santé pour pouvoir offrir des services de santé de qualité. D'autre part, le projet IHSA soutient le renforcement de façon régulière du système de supervision des agents de santé par les zones sanitaires pour s'assurer que les soins offerts respectent les normes du Ministère de la Santé et soient respectueux, efficaces et de haute qualité.

GESTION ET SUPERVISION BASÉES SUR LES DONNÉES

Dans le but de renforcer la qualité des soins de santé maternelle néonatale et infantile au Bénin, le projet IHSA travaille avec plusieurs acteurs de santé pour évaluer et renforcer les prestations de services obstétricaux et néonataux au niveau décentralisé.

- Les membres des équipes d'encadrement des zones sanitaires (EEZS) sont formés et soutenus par le projet IHSA sur les techniques de coaching et de supervision formative et sur leur rôle dans les Conseil d'Assurance Qualité de la Zone Sanitaire (CAQZS). Les CAQZS échangent sur les données de leur zone pour préparer et suivre les évaluations des performances, assurent l'organisation des visites de coaching des agents de santé de leur zone sanitaire et améliorent le fonctionnement des équipes d'amélioration de la qualité (EAQ) des formations sanitaires de leur zone sanitaire respective. Depuis 2018, 309 EAQ ont été formées.
- Le projet s'appuie sur une combinaison d'approches en Leadership, Management et Gouvernance (LMG) pour guider les EEZS afin de renforcer leur capacité et leur motivation à effectuer, en fonction des réunions mensuelles des EAQ, des visites de supervision formative dans les formations sanitaires programmées, d'identifier les défis majeurs en présence, d'évaluer les tendances et les opportunités, de fixer une orientation stratégique pour atteindre les objectifs prioritaires de manière durable et de renforcer la fonctionnalité des EAQ dans les formations sanitaires.
- Dans le cadre du soutien aux EAQ, un coaching est fourni aux agents de santé des formations sanitaires à l'aide de l'outil de formation sur site et de supervision formative (*On site Training Supportive Supervision* (OTSS), conçu pour être utilisé par les zones sanitaires et validé par le Ministère de la Santé. L'approche OTSS permet aux équipes de gestion de la santé de former des prestataires cliniques et de fournir un mentorat continu aux agents de santé. Cette approche vise à renforcer les capacités des équipes pour un mentorat constructif avec un retour continu aux superviseurs et aux prestataires.

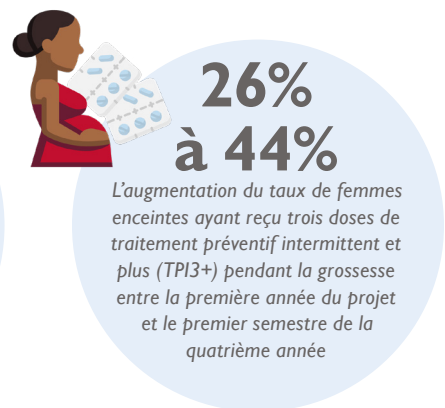
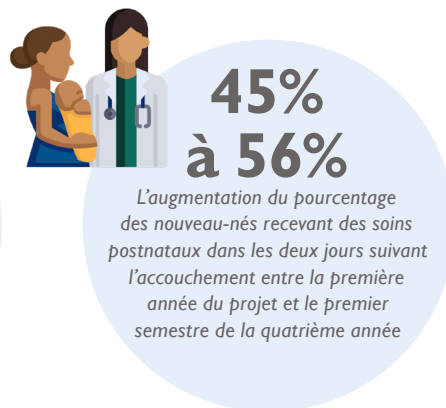
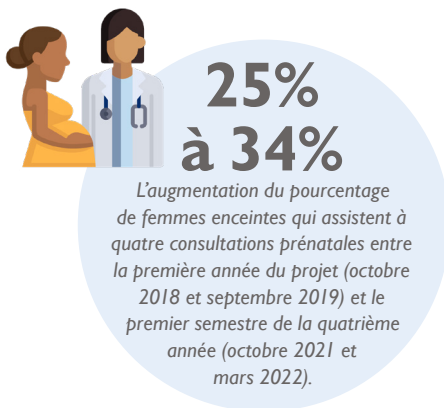
PRESTATION DE SERVICES DE HAUTE QUALITÉ

- Pour réduire la mortalité maternelle et infantile, le projet IHSA soutient la fonctionnalité des 11 comités de surveillance des décès maternels/néonataux et riposte (SDMR) au niveau des zones sanitaires dont huit formés par le projet. Au niveau du centre hospitalier universitaire départemental de l'Ouémé et du Plateau qui enregistre un volume plus élevé de décès maternels et néonataux, l'audit est conduit avec la méthodologie Audit Clinique Basé sur les Critères (ACBC). Cette dernière requiert l'identification d'un minimum de 10 cas de décès de la même pathologie sur lesquels une analyse identifie les causes profondes. Les issues d'audits SDMR et ACBC et les actions correctives conséquentes informent les causes profondes du décès afin de réduire les facteurs liés aux décès maternels et néonataux.
- Le projet soutient le Ministère de la Santé du Bénin dans la mise à jour des modules de formation de la stratégie de mise en œuvre de l'approche Tri, Évaluation et Traitement d'Urgence (TETU), qui est une approche importante pour une prise en charge appropriée et urgente des enfants admis en urgence dans les hôpitaux ou référés des centres de santé vers les hôpitaux. Un accent particulier est mis sur les interventions pour les nouveau-nés et les enfants de moins de

cinq ans, y compris pour les Soins Obstétricaux et Néonataux d'Urgence (SONU) et pour aider les bébés à respirer. Le projet soutient la mise en œuvre du TETU dans tous les hôpitaux des départements et zones de mise en œuvre.

- Pour garantir la qualité des soins maternels et néonataux, la fonctionnalité des SONU est évaluée lors des visites de supervision et de coaching dans les établissements de santé selon la performance de leur indicateur dans le domaine. L'évaluation se base sur sept critères clés qui doivent être remplis afin d'être considérés comme pleinement fonctionnels pour fournir des soins vitaux à la mère et au nouveau-né. Dans le cadre de ces évaluations, il a été noté un manque d'équipements essentiels, tels que du matériel de réanimation néonatale et la ventouse. Le projet travaille avec le Ministère de la Santé pour acquérir ces équipements.

Certains résultats encourageants suggèrent que, combinés, ces efforts ont contribué à améliorer la qualité des soins maternels, néonataux et infantiles. Le projet travaille sur une analyse plus approfondie de l'effet de ces activités sur la qualité des soins et les résultats de la réduction de la morbidité et de la mortalité maternelles, néonatales et infantiles.



À PROPOS DU PROJET

L'Activité de Services de Santé Intégrés (IHSA) d'une durée de cinq années (2018-2023), financée par l'Agence des États-Unis pour le développement international (USAID), est mise en œuvre dans quatre départements (l'Ouémé, le Plateau, l'Atacora et l'Alibori) au Bénin. Elle a pour objectif de renforcer les capacités locales à offrir des services de santé à haut impact dans les domaines du paludisme, de la planification familiale (PF), de la santé maternelle et infantile (SMI), des violences basées sur le genre (VBG) et la prévention et la lutte contre la Covid-19, avec un engagement fort des citoyens, afin de réduire la mortalité et la morbidité maternelles, néonatales, infantiles et des adolescentes. IHSA est mise en œuvre par Management Sciences for Health (MSH) en collaboration avec quatre ONG partenaires locales et une internationale.

POUR PLUS D'INFORMATIONS, VEUILLEZ CONTACTER

Dr. Floride Niyuhire, Directrice du Projet
E-mail: fniyuhire@benin-ihsa.org

Dr. Marie-Agnès Agboton-Zoumènou, Directrice adjointe du Projet
Email : aagboton@benin-ihsa.org

LA REPRÉSENTANTE DU RESPONSABLE DE L'ACCORD POUR L'USAID

Bertille Agueh Onambélé, Spécialiste gestion de programmes de santé
Email: bonambele@usaid.gov

PARTENAIRES DU PROJET

Management Sciences for Health
Dimagi, Inc.

L'Association pour l'Éducation, la Sexualité et la Santé en Afrique (APESSA)

Le Centre de Recherche en Reproduction Humaine et en Démographie (CERRHUD)

Le Centre de Réflexions et d'Actions pour le Développement Intégré et la Solidarité (CeRADIS)

L'Organisation pour le Développement Durable, le Renforcement et l'Auto promotion des Structures Communautaires (DEDRAS)